

# kommhelp e.V.

Förderung kommunikativer Möglichkeiten Behinderter

## eViacam

### Eine kurze Anleitung

©Kommhelp e.V. 2011

**Kontakt**

kommhelp e. V.  
Horstweg 25  
D – 14059 Berlin

Telefon: +49 . (0)30 . 3260 2572  
Fax: +49 . (0)30 . 3434 7945  
Email: [info@kommhelp.de](mailto:info@kommhelp.de)  
Internet: [www.kommhelp.de](http://www.kommhelp.de)

**Vereinsregister**

beim Amtsgericht Berlin Charlottenburg Nr. 10183 Nz  
Gemeinnützigkeit zuerkannt vom Finanzamt für  
Körperschaften - Steuer Nr. 670/54844

**Spendenkonto**

Konto 3358400  
Bank f. Sozialwirtschaft  
BLZ 100 205 00

## Inhalt:

<b>Download und Installation.....</b>	<b>3</b>
<b>eViacam bedienen.....</b>	<b>3</b>
(1) Menüleiste:.....	3
(2) Symbolleiste.....	4
(3) Anzeige der Bildqualität.....	4
<b>eViacam konfigurieren.....</b>	<b>5</b>
<b>Konfiguration Profilooptionen .....</b>	<b>6</b>
Reiter Bewegung .....	6
1. Geschwindigkeit x-Achse (waagrechte Bewegung):.....	6
2. Geschwindigkeit y-Achse (senkrechte Bewegung): .....	6
3. Beschleunigung:.....	6
4. Zittern ausgleichen:.....	6
5. Stillstand vereinfachen:.....	6
6. Einschalten beim Programmstart:.....	7
Reiter Klick .....	8
1. Klicken nach (ds) .....	8
2. Klick-Bereich: .....	8
3. Weitere Klick-Einstellungen .....	8
Klick-Fenster: .....	9
Aussehen: .....	9
Verhalten:.....	9
Reiter Erweitert .....	10
1. Gesicht lokalisieren.....	10
2. Bildschirmtastatur Befehl: .....	10
<b>Konfiguration Haupteinstellungen .....</b>	<b>11</b>
1. Profil auswählen.....	11
2. Ausgewählte Kameras.....	11
3. Sprache .....	11

## Download und Installation

eViacam ist Freeware und kann kostenlos aus dem Internet von folgender Seite geladen werden:

[http://eviacam.sourceforge.net/eviacam\\_de.php](http://eviacam.sourceforge.net/eviacam_de.php)

eViacam gibt es für Windows und Linux, eine Installationsanleitung für Linux-Systeme finden Sie bei <http://blog.schnattern.at/eviacam>.

Die folgenden Beschreibungen beziehen sich auf die **Windows-Version**.

Zur Installation starten Sie die heruntergeladene Datei; der Assistent führt Sie durch die Installation.

Ab der Version 1.5 startet direkt nach der Installation ein Einrichtungsassistent, mit dessen Hilfe man die Software auf die persönlichen Bedürfnisse anpassen kann. Das kann für neue Nutzer hilfreich sein, damit sie schnell einen Eindruck von eViacam bekommen. Aber die „richtigen“ Einstellungen muss man später immer noch von Hand vornehmen, das kann kein Assistent wirklich perfekt erledigen.

## eViacam bedienen







Im eViacam-Hauptfenster finden Sie folgende Bedienelemente:

### (1) Menüleiste:

- Datei:  
Bewegungsverfolgung ein- und ausschalten  
Programm schließen
- Konfiguration:  
Klickleiste an- oder ausschalten (*Durch Anklicken dieses Menüpunkts wird ein Häkchen gesetzt oder ein gesetztes Häkchen entfernt*)  
Gesichtserkennung an- oder ausschalten  
(*Durch Anklicken dieses Menüpunkts wird ein Häkchen gesetzt oder ein gesetztes Häkchen entfernt*)  
Optionen: eViacam an den Nutzer anpassen  
(*Durch Anklicken dieses Menüpunkts wird das Konfigurationsfenster geöffnet.*)
- Hilfe:  
zeigt die Nummer der installierten Version an (keine weitere Hilfe verfügbar).



## (2) Symbolleiste

Symbol	Funktion	Menü
	Durch Anklicken dieses Symbols wird die Kopfsteuerung eingeschaltet. Der Mauszeiger wird jetzt durch die Kopfbewegungen gesteuert. (Sie können die normale Maus aber weiter benutzen.)	Keine Entsprechung
	Durch Anklicken dieses Symbols wird die Kopfsteuerung ausgeschaltet. Sie müssen dies aber in dem sich öffnenden Fenster nochmals zusätzlich bestätigen.	Keine Entsprechung
	Durch Anklicken dieses Symbols wird die Klickleiste am oberen Bildschirmrand ein- bzw. ausgeschaltet.	Wie der Menüpunkt Konfiguration   Klickleiste
	Durch Anklicken dieses Symbols wird die Bildschirmtastatur gestartet. (Die Bildschirmtastatur kann unter Optionen – siehe dort – gewählt werden.)	Keine Entsprechung
	Durch Anklicken dieses Symbols gelangen Sie in das Optionsmenü und können die Einstellungen von eViacam anpassen..	Wie der Menüpunkt Konfiguration   Gesichtserkennung
	Durch Anklicken dieses Symbols passiert nichts. (Hier soll später die Online-Hilfe hinkommen.)	Hilfe (ohne Funktion)

## (3) Anzeige der Bildqualität

fps bedeutet „frames per second“, es ist die Anzahl der Bilder, die das Programm pro Sekunde auswertet. Wenn die Zahl unter 15 sinkt, müssen Sie für besseres Licht sorgen.

## eViacam konfigurieren

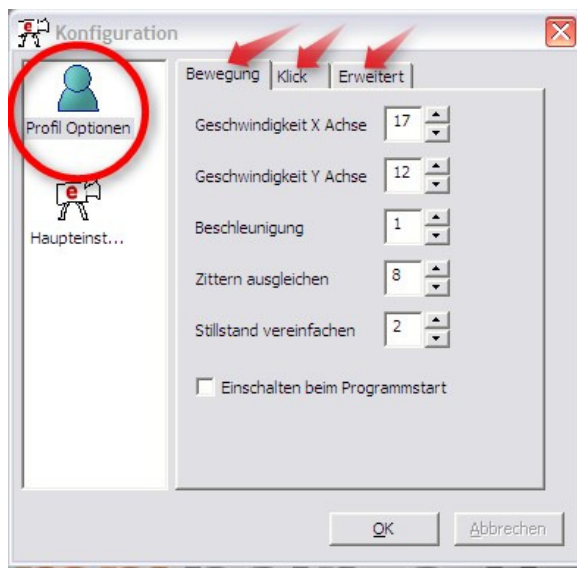
Sie können (und müssen!) eViacam auf die individuellen Fähigkeiten und Stärken des Benutzers einstellen. Dazu bietet das Programm eine Anzahl von Optionen, die Sie in einem eigenen Fenster bearbeiten und abspeichern können.

*Hinweis: Ändern Sie nie mehr als eine Einstellung auf einmal ab. Probieren Sie nach jeder Änderung, welche Auswirkungen sie hat. Machen Sie sich gegebenenfalls Notizen über die Einstellungen, bevor Sie Änderungen vornehmen.*

Gehen Sie im Menü auf **Konfiguration | Optionen** oder klicken Sie in der Symbolleiste auf das nebenstehende Symbol:



Es öffnet sich das Fenster **Konfiguration**.



Im linken Teil des Fensters finden Sie zwei Symbole.

Unter **Profil Optionen** (roter Kringel) können Sie alle Einstellungen für das Verhalten von eViacam kontrollieren. Unter **Haupteinst...** können Sie eine Webcam auswählen, falls Sie mehrere Kameras an Ihrem Computer gleichzeitig installiert haben.

Im rechten Teil des Fensters finden Sie drei Reiter (Pfeile):

- Bewegung
- Klick
- Erweitert

## Konfiguration Profiloptionen

### Reiter Bewegung

#### 1. Geschwindigkeit x-Achse (waagrechte Bewegung):

Sie können hier Zahlenwerte von 0 bis 30 einstellen.

Normalbereich: 8 – 15.

Um den Mauszeiger um eine bestimmte Strecke auf dem Bildschirm zu bewegen, werden bei kleinen Zahlenwerten stärkere Kopfbewegungen benötigt als bei größeren Zahlenwerten.

*Hinweis: Die Zahl 0 bedeutet keine Bewegung!*

→ Je größer die Zahl, desto stärker reagiert der Mauszeiger auf eine Kopfbewegung.

#### 2. Geschwindigkeit y-Achse (senkrechte Bewegung):

Sie können hier Zahlenwerte von 0 bis 30 einstellen.

Normalbereich: 8 - 15

Um den Mauszeiger um eine bestimmte Strecke auf dem Bildschirm zu bewegen, werden bei kleinen Zahlenwerten stärkere Kopfbewegungen benötigt als bei größeren Zahlenwerten.

*Hinweis: Die Zahl 0 bedeutet keine Bewegung!*

→ Je größer die Zahl, desto stärker reagiert der Mauszeiger auf eine Kopfbewegung.

#### 3. Beschleunigung:

Sie können hier Zahlenwerte von 0 bis 5 einstellen.

Normalbereich: 1 -3

Bei höheren Zahlenwerten wird der Mauszeiger stärker beschleunigt.

*Hinweis: Die Zahl 0 bedeutet keine Beschleunigung!*

→ Je größer die Zahl, desto schneller ist der Mauszeiger.

#### 4. Zittern ausgleichen:

Sie können hier Zahlenwerte von 0 bis 5 einstellen.

Normalbereich: 1 -3

Je höher der Zahlenwert, desto stärker wird eine eventuelle Zitterbewegung des Mauszeigers gedämpft.

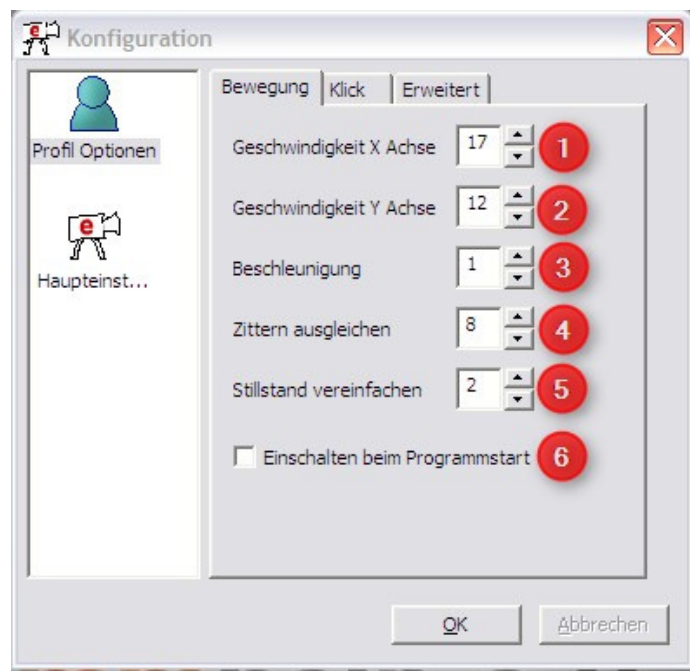
*Hinweis: Die Zahl 0 bedeutet keine Dämpfung!*

→ Je größer die Zahl, desto stärker wird die Mausbewegung gedämpft.

#### 5. Stillstand vereinfachen:

Sie können hier Zahlenwerte von 0 bis 10 einstellen.

Normalbereich: 1 -4



Die Zahl bedeutet die Anzahl der Pixel (Bildschirmpunkte), die das Programm bei kleinen Kopfbewegungen ignoriert, bevor der Mauszeiger auf dem Bildschirm bewegt wird. Diese Funktion ist sehr nützlich, besonders um kleine Objekte auf dem Bildschirm sicher anzu steuern (und anklicken) zu können, weil leichte, unwillkürliche Kopfbewegungen damit „ausgeschaltet“ werden können.

Je höher der Zahlenwert, desto unempfindlicher wird der Mauszeiger gegen kleine Kopfbewegungen.

*Hinweis: Die Zahl 0 bedeutet, dass jede noch so kleine Kopfbewegung in eine Mauszeigerbewegung umgesetzt wird!*

→ Je größer die Zahl, desto „träger“ wird der Mauszeiger.

### **6. Einschalten beim Programmstart:**

Wenn Sie hier ein Häkchen setzen, wird die Mauszeigersteuerung gleich beim Starten des Programms aktiviert.

*Hinweis: Um eViacam gleich beim Einschalten des Computers zu starten, muss eine Verknüpfung zu Autostart erstellt werden.*

## Reiter Klick

Auf dieser Registerkarte können Sie das Klick-Verhalten von eViacam beeinflussen.

Sie können die Klickfunktion auch ganz ausschalten, dann verschwindet die Klickleiste am oberen Bildschirmrand.

### 1. Klicken nach (ds)

Hier stellen Sie ein, wie lange der Mauszeiger über einer Stelle ruhig gehalten werden muss, bis ein Klick ausgelöst wird (siehe dazu auch den Punkt 2. Klick-Bereich)

Die Zeit wird in Zehntel-Sekunden gemessen.

Ein Wert von 5 bedeutet also 5/10 Sekunden, also eine halbe Sekunde.

Sie können hier Zahlenwerte von 2 - 50 einstellen; das entspricht 1/5 Sekunde bis 5 Sekunden.

Prinzipiell sollte der Zahlenwert eher niedrig gewählt werden, also etwa im Bereich von 5 bis 10, was 1/2 bis 1 Sekunde entspricht.

### 2. Klick-Bereich:

Hier geben Sie dem Programm vor, was es unter „Mauszeiger auf einer Stelle halten“ zu verstehen hat.

Die Zahl bedeutet, um wie viele Pixel (Bildschirmpunkte) der Mauszeiger bewegt werden darf, ohne dass das Programm das als Bewegung auffasst.

Sie können hier Zahlenwerte von 0 – 5 einstellen. Ein Wert von 0 bedeutet, dass jede noch so geringe Bewegung dazu führt, dass das Programm erneut die Zeit herunterzählt (siehe 1. Klicken nach (ds)).

Auch hier sollte der Bereich so klein wie möglich gewählt werden, um ein unbeabsichtigtes Klicken zu vermeiden. Genaues Ausprobieren ist hier besonders wichtig.

### 3. Weitere Klick-Einstellungen

#### Erlaube Mehrfachklicks:

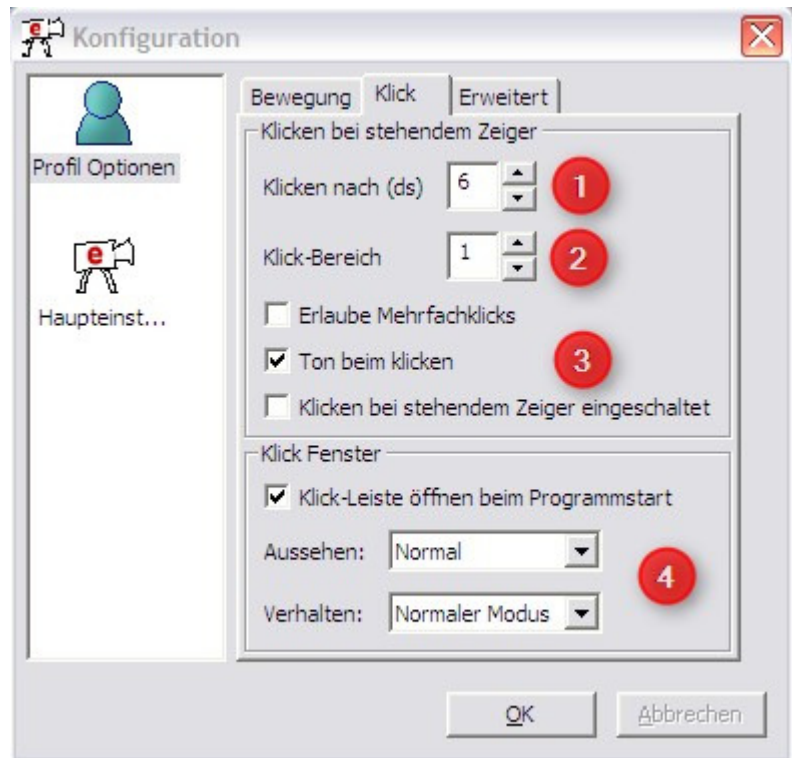
Wenn hier ein Häkchen gesetzt ist, klickt das Programm solange an der gleichen Stelle mit der in 1.) vorgegebenen Frequenz, bis der Mauszeiger wieder bewegt wird.

Vorschlag: kein Häkchen setzen.

#### Ton beim Klicken:

Wenn hier ein Häkchen gesetzt ist, erzeugt das Programm bei jedem Klick einen Ton. Das kann hilfreich, aber auch nervig sein.

#### Klicken bei stehendem Zeiger eingeschaltet:



Soll weitergeklickt werden, auch wenn der Mauszeiger nicht mehr bewegt wurde seit dem letzten Klick? Wenn JA, dann hier ein Häkchen setzen.

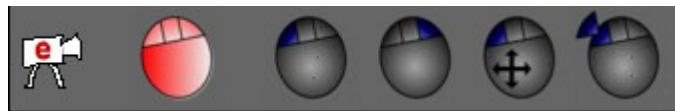
Empfehlung: kein Häkchen.

### **Klick-Fenster:**

Hier können Sie einstellen, ob die Klick-Leiste (am oberen Bildschirmrand) aktiviert wird oder nicht.

Wenn Sie hier kein Häkchen setzen, werden auch alle Klick-Funktionen deaktiviert. Das kann sinnvoll sein, wenn Sie eViacam nur dazu benutzen wollen, um den Mauscursor über den Bildschirm zu bewegen. Zum Beispiel wenn Sie Programme nutzen, die auch ohne Mausklicks funktionieren (beispielsweise DASHER, KOMMKOGNI) oder wenn Sie ein anderes Programm zur Erzeugung von Mausklicks verwenden (beispielsweise POINT N CLICK).

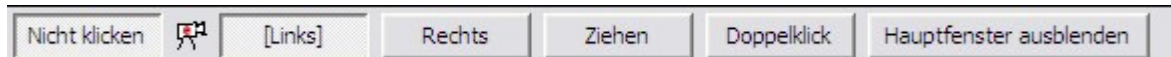
Wenn Sie nur **vorübergehend die Klick-Funktion ausschalten** wollen, können Sie das auch in der Klickleiste erreichen, indem Sie das Maus-Symbol ganz links anklicken:



### **Aussehen:**

Sie können wählen zwischen den Optionen „Normal“ und „Dünn“.

„Normal“ sehen Sie im Bild oben, „Dünn“ sieht so aus:



### **Verhalten:**

Hier stellen Sie ein, wie die Klick-Leiste auf Maussignale reagiert. Sie können wählen zwischen „Schneller Modus“ und „Normaler Modus“.

„Normaler Modus“ bedeutet, dass eine Schaltfläche bzw. ein Symbol der Klick-Leiste ganz normal angeklickt werden muss, um etwas zu bewirken.

„Schneller Modus“ bedeutet, dass Sie nur noch mit dem Mauszeiger nur noch über ein Symbol gehen müssen – ohne zu klicken, um es zu aktivieren.

## Reiter Erweitert

Auf dieser Registerkarte finden Sie drei wertvolle Optionen.

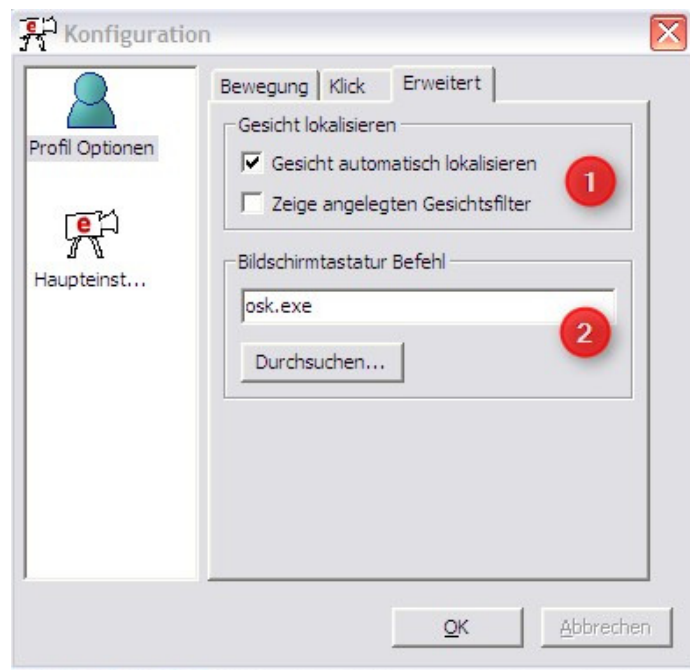
### 1. Gesicht lokalisieren.

#### Gesicht automatisch lokalisieren:

Wenn hier ein Häkchen gesetzt ist, sucht das Programm in dem Bild, das es von der Webcam bekommt, nach einem Gesicht. Es markiert das Gesicht mit einem blauen Rahmen.

#### Zeige angelegten Gesichtsfilter:

Wenn Sie hier ein Häkchen setzen, sehen sie auf dem Bildschirm eine Art schlechten schwarz-weiß-Bilds. Dieses Bild zeigt Ihnen an, welche Teile des Kamerabilds als Gesicht ausgewertet werden. Es sind die Teile in weiß. Damit können Sie leicht erkennen, ob in der Umgebung des Gesichts des Nutzers andere Objekte sind, die das Programm zum Gesicht dazu „rechnet“. Dadurch können Sie relativ leicht die Ursache von Fehlfunktionen erkennen (z. B. das Programm folgt den Kopfbewegungen nicht richtig).



### 2. Bildschirmtastatur Befehl:

Mit der Schaltfläche **Durchsuchen** können Sie festlegen, dass beim Start von eViacam automatisch eine Bildschirm-Tastatur Ihrer Wahl gestartet wird.

Hinweis: Die Bildschirmtastatur unter Windows Vista oder Windows 7 kann so nicht gestartet werden. Dieser Programmfehler war bis Version 1.3 noch nicht behoben. Wenn Sie diese Funktion nützen wollen, sollten Sie eine andere Bildschirmtastatur verwenden, z. B. das kostenlose [Click-N-Type](#).

## Konfiguration Haupteinstellungen

Durch Anklicken des Kamerasymbols gelangen Sie zu den Haupteinstellungen. Diese Einstellungen brauchen Sie normalerweise nicht ändern, es sei denn, Sie haben mehrere Kameras gleichzeitig an Ihrem Rechner angeschlossen und wollen während des Arbeitens von einer Kamera zur anderen wechseln.

### 1. Profil auswählen

Hier wird standardmäßig das Profil „default“ vorgeschlagen. Sie können ein neues Profil, erstellen, indem Sie auf **Profil hinzufügen** klicken.

Geben Sie dann die Angaben zu dem neuen Profil ein (z. B. eine bestimmte Kamera) und speichern Sie es unter einem aussagekräftigen Namen ab.

### 2. Ausgewählte Kameras

Mit dem Button **Einstellungen** gelangen Sie in das Einstellungsmenü der aktuell ausgewählten Kamera. Einzelheiten dazu entnehmen Sie bitte der Beschreibung Ihrer Kamera.

Mit dem Button **Ändern** können Sie zu einer anderen installierten Kamera wechseln. Sie müssen danach eViacam schließen und neu starten, damit die Änderungen wirksam werden.

### 3. Sprache

Sie können aus den angegebenen Sprachen wählen. Danach muss eViacam neu gestartet werden.

