

kommhelp e.V.

Förderung kommunikativer Möglichkeiten Behinderter

XXMaus

Eine kurze Anleitung

©Kommhelp e.V. 2010

Kontakt

kommhelp e. V.
Horstweg 25
D – 14059 Berlin

Telefon: +49 . (0)30 . 3260 2572
Fax: +49 . (0)30 . 3434 7945
Email: info@kommhelp.de
Internet: www.kommhelp.de

Vereinsregister

beim Amtsgericht Berlin Charlottenburg Nr. 10183 Nz
Gemeinnützigkeit zuerkannt vom Finanzamt für
Körperschaften - Steuer Nr. 670/54844

Spendenkonto

Konto 3358400
Bank f. Sozialwirtschaft
BLZ 100 205 00

Inhalt:

WAS IST XXMAUS?.....3

WIE ARBEITET XXMAUS?.....3

Klicken und Ziehen.....4

WIE INSTALLIERE / DEINSTALLIERE ICH XXMAUS?.....4

WIE STARTE UND BEENDE ICH EIN XXMAUS?.....5

XXMaus in das Startmenü legen:.....5

XXMaus auf den Desktop legen:.....5

XXMaus jedes Mal mit Windows starten:.....5

STARTEN VON XXMAUS.....5

XXMaus beenden.....6

XXMAUS ANPASSEN.....7

Was ist XXMAus?

XXMAus ist ein Programm für Menschen, weder einen Mauszeiger bewegen können noch mit den Maustasten klicken können.

XXMAus kommt mit einem einzigen Signal aus, das über eine Taste der Tastatur, einen externen Taster, aber auch über andere, an die jeweiligen Bedürfnisse speziell angepasste Eingabegeräte erzeugt werden kann.

Trotzdem sind damit folgende Mausfunktionen ausführbar:

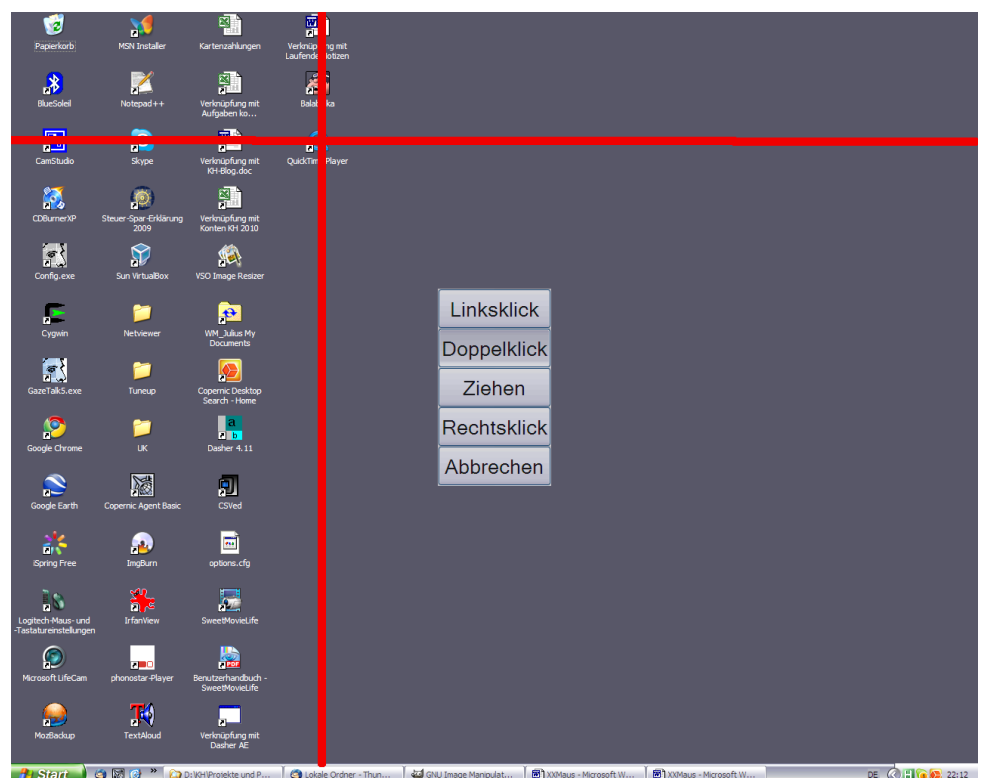
- Linksklick
- Rechtsklick
- Doppelter Linksklick
- Klicken und Ziehen

Mit diesen Funktionen lassen sich alle üblichen Funktionen eines Computers bedienen, einschließlich Internet und Schreiben mit einer Bildschirmstastatur.

Bei XXMAus handelt es sich um ein so genanntes Script, ein kleines Programm, das unter Windows Funktionen ausführt, die ohne dieses Programm nicht möglich wären. Es ist in der Scriptsprache AutoHotkey (AHK) geschrieben.

Wie arbeitet XXMAus?

1. Nach Betätigen des Tasters bewegt sich eine senkrechte Linie von links nach rechts über den Bildschirm.
2. Wenn diese Linie über der gewünschten Bildschirmposition ist, wird der Taster ein zweites Mal betätigt. Die senkrechte Linie bleibt in dieser Position stehen und eine zweite Linie bewegt sich von oben nach unten über den Bildschirm.



3. Wenn die Linien sich über der Stelle schneiden, an der der Nutzer einen Mausklick aktivieren möchte, betätigt er den Taster ein drittes Mal. Die zweite Linie bleibt ebenfalls stehen und es erscheint ein Fenster, aus dem aus den verschiedenen Klick-Möglichkeiten gewählt werden kann.

Die Klick-Optionen werden am Bildschirm nacheinander optisch hervorgehoben, die Auswahl einer Option erfolgt dann durch eine letzte Betätigung des Tasters. Zusätzlich zu den Klick-Optionen gibt es noch die Option „Abbrechen“.

Die Funktion Ziehen wird nachstehend beschrieben.

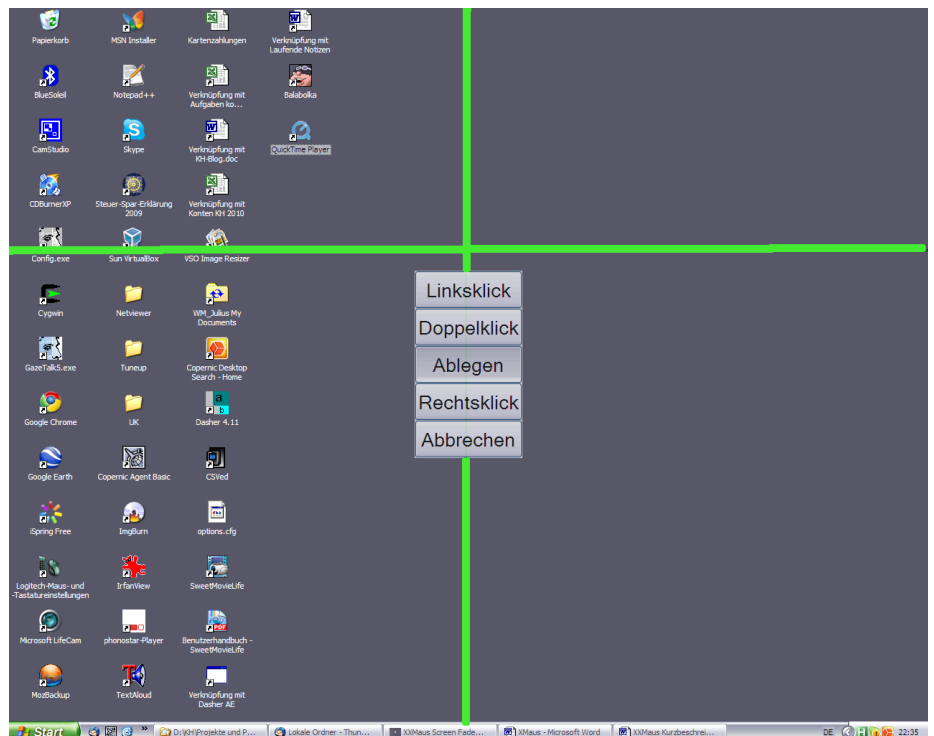
Klicken und Ziehen

Bei der Auswahl **Ziehen** wird ein zweites Fadenkreuz aktiviert, mit dem man den Zielort des zu verschiebenden Elements angibt.

Beachten Sie, dass das Auswahlmenü jetzt die Option **Ablegen** statt **Ziehen** anbietet.

Durch Auswahl von **Ablegen** wird das vorher ausgewählte Objekt am Zielort abgelegt.

Durch erneutes Betätigen des Tasters können dann neue Objekte ausgewählt werden.



Wie installiere /deinstalliere ich XXMAus?

Bei XXMAus handelt es sich um ein so genanntes Script, ein kleines Programm, das unter Windows Funktionen ausführt, die ohne dieses Programm nicht möglich wären. Es ist in der Scriptsprache AutoHotkey (AHK) geschrieben.

Ein AHK-Script erfordert keine Installationsroutine; man kann es einfach auf die Festplatte kopieren. Es ist dann sofort einsatzbereit.

Kopieren sie die Datei XXMAUS.EXE in ein Verzeichnis, zum Beispiel C:\AHK.

Man muss ein Script daher auch nicht deinstallieren, sondern kann es einfach wieder von der Festplatte löschen.

Wie starte und beende ich ein XXMAUS?

Um die Datei jederzeit leicht starten zu können, gibt es verschiedene Möglichkeiten.

XXMAUS in das Startmenü legen:

Klicken Sie mit der rechten Maustaste auf XXMAUS.EXE.
Klicken Sie auf **AN STARTMENÜ ANHEFTEN**.



Danach finden Sie im Startmenü ein neues Icon, über das Sie das Script starten können.

XXMAUS auf den Desktop legen:

Klicken Sie mit der rechten Maustaste auf XXMAUS.EXE.

Klicken Sie auf **an SENDEN AN >** und anschließend auf **DESKTOP**.



Danach finden Sie auf dem Desktop ein neues Icon, über das Sie das Script starten können.

XXMAUS jedes Mal mit Windows starten:

Dies wird in den meisten Fällen die sinnvollste Option sein.

Klicken Sie mit der rechten Maustaste auf XXMAUS.EXE.

Klicken Sie auf **an VERKNÜPFUNG ERSTELLEN**.

Im gleichen Verzeichnis wird ein neues Icon **VERKNÜPFUNG MIT XXMAUS.EXE** eingefügt.

Klicken Sie mit der rechten Maustaste auf **VERKNÜPFUNG MIT XXMAUS.EXE** und wählen Sie **AUSSCHNEIDEN**.

Fügen Sie die Verknüpfung in den AUTOSTART-ORDNER ein.

Starten von XXMAus

Doppelklicken Sie auf das Programm-Symbol oder eine Verknüpfung. Nach dem Starten von XXMAUS.EXE durch einen Doppelklick auf das Programmsymbol oder eine Verknüpfung erscheint unten rechts in der Taskleiste das weiße „H“ im grünen Feld als Zeichen dafür, dass XXMAUS.EXE jetzt im Hintergrund läuft.



Hier sehen Sie diesen Teil des Bildschirms nochmals vergrößert:



Nach dem Start läuft das Programm im Hintergrund, das heißt, Sie merken zunächst einmal gar nicht, dass es aktiv ist, bis Sie den Taster betätigen.

XXMAUS beenden.

Sie können XXMaus ganz einfach beenden, indem Sie die Taste „**Esc**“ drücken..

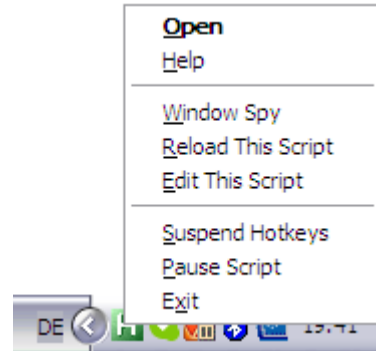
Sie können XXMAUS.EXE auch beenden, indem Sie einen Rechtsklick auf das XXMAUS-Symbol in der Taskleiste ausführen.

In dem Kontext-Menü können Sie zwischen folgenden beiden Möglichkeiten wählen:

PAUSE SCRIPT:

unterbricht die Ausführung des Scripts. Das Symbol färbt sich rot ein, verbleibt aber in der Taskleiste.

Sie können das Script mit einem Rechtsklick erneut aktivieren, wenn Sie in dem Kontext-Menü das Häkchen vor PAUSE SCRIPT durch einen Links-Klick entfernen.



EXIT:

Beendet das Script, das Symbol verschwindet aus der Taskleiste.

XXMAus anpassen

Sie können XXMAUS an Ihre persönlichen Bedürfnisse anpassen.

In dem Verzeichnis, in dem Sie die Datei XXMAUS.EXE abgelegt haben, wird nach dem ersten Start des Programms die Datei XXMAUS.INI erzeugt (Symbol rechts). Durch einen Doppelklick mit der linken Maustaste können Sie das Programm öffnen. Sie sehen dann folgende Liste (Standardeinstellungen):



```
[Main]
; Breite der Y-Achse (Pixel), * = Bildschirmbreite
W=*
; Höhe der X-Achse (Pixel), * = Bildschirmhöhe
H=*
; Startposition für die X-Achse (Pixel)
SX=-1
; Schrittweite der Positionsänderung für die X-Achse (Pixel)
DX=1
; Verzögerung für die X-Achse (ms)
TX=20
; Startposition für die Y-Achse (Pixel)
SY=-1
; Schrittweite der Positionsänderung für die Y-Achse (Pixel)
DY=1
; Verzögerung für die Y-Achse (ms)
TY=20
; Transparenz für das "Fadenkreuz" (64 - 255)
TF=160
; Farbe für das "Fadenkreuz" (HTML-Name oder Hex)
CF=Lime
; Höhe/Breite des "Fadenkreuzes" (Pixel / ungerader Wert)
PF=3
; Pause zwischen den Aktionswechseln (ms)
TA=1000
; Breite des Aktionsfensters (Pixel)
WA=150
; Zeichengröße im Aktionsfenster (Points)
FA=20
```

Bitte nehmen Sie nur Änderungen an den unten aufgeführten Parametern vor.

Verzögerung für die X-Achse (ms)

TX=20

Verzögerung für die Y-Achse (ms)

TY=20

Transparenz für das "Fadenkreuz" (64 - 255)

TF=160

Farbe für das "Fadenkreuz" (HTML-Name oder Hex)

CF=Lime

Höhe/Breite des "Fadenkreuzes" (Pixel / ungerader Wert)

PF=3

Pause zwischen den Aktionswechselln (ms)

TA=1000

Breite des Aktionsfensters (Pixel)

WA=150

Zeichengröße im Aktionsfenster (Points)

FA=20

Hinweis:

Falls Sie die ursprünglichen Einstellungen wieder herstellen wollen, löschen Sie einfach die Datei XXMaus.INI. Beim nächsten Start des Programms wird sie mit den Standardeinstellungen wieder neu erzeugt.

Wenn Sie weitere Fragen haben, schreiben Sie uns bitte an info@kommhelp.de

Für die Erstellung des Scripts XXMAUS danken wir dem Deutschen AutoHotkey-Forum